

# WARIN'S CEBO FRESCO 3.0 BD

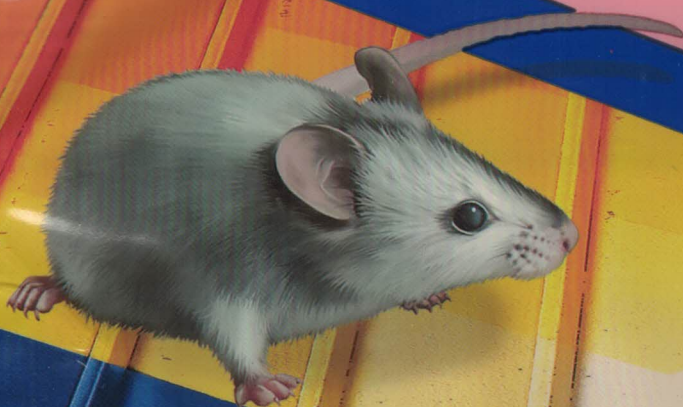
CEBO PASTA FRESCA LISTO PARA SU USO

SANYS<sup>SA</sup>



# WARIN'S CEBO FRESCO 3.0 BD

CEBO PASTA FRESCA LISTO PARA SU USO



#### COMPOSICIÓN

Bromadiolona C.A.S. N°(28772-56-7).....0,0029%

Excipientes ..... c.s.p. 100%

Inscrito en el Registro de Biocidas de la D.G.P.C con el N° ES/APP(NA)-2018-14-00109

CONTENIDO NETO

**150g.**



# WARIN'S CEBO FRESCO 3.0 BD

CEBO PASTA FRESCA LISTO PARA SU USO



R.O.E.S.B.: S/E-4  
 C/ Cuesta de Móstoles, 8 y 10  
 Pol. Industrial "La Laguna"  
 28942 FUENLABRADA (Madrid)  
 Tlf: 91 607 00 75 | sanys@sanys.net

**USOS AUTORIZADOS.** Rodenticida (TP 14). Los organismos diana son los siguientes:

- Rata parda o de alcantarilla (*Rattus norvegicus*)
- Ratón común (*Mus musculus*)

**Ámbito(s) de utilización:** Interiores y Alrededor de edificaciones (rata)

**Categoría de usuario(s) autorizado(s):** Personal no profesional (público en general)

**MODO DE APLICACIÓN.** Cebo en pasta fresca listo para su uso en portacebos resistentes a la manipulación. Dosis de aplicación:

Ratones - Portacebos con 60 -100gramos. Si se necesita utilizar más de un portacebo, la distancia mínima entre portacebos será de 5-10 metros (5 m en el caso de una infestación muy fuerte y 10m en una infestación débil).

Ratas - Portacebos con 100 - 200 gramos. Si se necesita utilizar más de un portacebo, la distancia mínima entre portacebos será de 5-10 metros (5 m en el caso de una infestación muy fuerte y 10m en una infestación débil).

**INSTRUCCIONES DE USO.** Los portacebos deben revisarse al menos cada 2-3 días en caso de ratones y cada 5-7 días en caso de ratas al comienzo del tratamiento y posteriormente, como mínimo, una vez a la semana, para comprobar la aceptación del cebo, que los portacebos están intactos y para retirar los roedores muertos. Recargar el portacebos cuando sea necesario. Alrededor de edificaciones (solo ratas): Colocar el portacebos en zonas no sujetas a inundación. Reemplazar los cebos que hayan sido dañados por el agua o contaminados por la suciedad.

**MODO DE EMPLEO. Lea y siga la información del producto así como cualquier otra información que acompañe al producto o proporcionada en el punto de venta antes de usarlo.** Antes de usar productos rodenticidas, se recomienda la utilización de métodos no químicos (ej: trampas). Retirar la comida disponible para los roedores (ej: grano suelto o residuos de alimentos). Aparte de esto, no limpiar la zona a tratar justo antes del tratamiento, esto solo molestará a los roedores y la aceptación del cebo será más difícil de alcanzar. Los portacebos deben ser colocados en las inmediaciones de los lugares donde se ha observado actividad de roedores (zonas de paso, sitios de anidación, cebaderos, agujeros, madrigueras...) Cuando sea posible, el portacebos debe estar fijado al suelo o a otras estructuras. Colocar los portacebos fuera del alcance de los niños, pájaros, mascotas, animales de granja y otros animales a los que no va destinado el producto. No se debe aplicar en áreas donde los alimentos/piensos, bebidas, utensilios de cocina o las superficies de procesamiento de alimentos puedan entrar en contacto con el producto o bien ser contaminados por el mismo. No colocar los portacebos cerca de sistemas de drenaje de agua donde el cebo pueda entrar en contacto con el agua. Durante el uso del producto no comer, beber o fumar. Lavar las manos y áreas de piel expuestas después de utilizar el producto. Retirar el cebo sobrante y el portacebos al final del tratamiento.

**A FIN DE EVITAR RIESGOS PARA LAS PERSONAS Y EL MEDIO AMBIENTE SIGA LAS INSTRUCCIONES DE USO**

**CONDICIONES DE ALMACENAMIENTO.** Almacenar en un lugar seco, fresco y bien ventilado. Mantener el envase cerrado y alejado de la luz. Mantener fuera del alcance de los niños, pájaros, mascotas y animales de granja. El producto es estable durante 2 años.

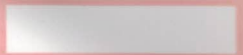
**ADVERTENCIA:** Las recomendaciones e información que facilitamos son fruto de amplios y rigurosos estudios y ensayos. Sin embargo, en la utilización, pueden intervenir numerosos factores que escapan a nuestro control preparación de mezclas, aplicación, climatología, etc...). La Compañía garantiza la composición formulación y contenido. El usuario será responsable de los daños causados (falta de eficacia, toxicidad en general, residuos, etc...) por inobservancia total o parcial de las instrucciones de la etiqueta.

**Medidas de mitigación del riesgo.** Aplicar medidas de control preventivas (ej: taponar agujeros, retirar comida y bebida en la medida de lo posible) para mejorar la ingesta de cebo y reducir la probabilidad de reinvasión. No usar el producto como cebo permanente para la prevención de infestaciones de roedores o para detectar la actividad de los roedores. **Utilizar solo en portacebos resistentes a la manipulación. Etiquetar los portacebos de acuerdo a las recomendaciones del producto.** El uso de este producto debería eliminar los roedores en un plazo de 35 días. En caso de sospecha de falta de eficacia al final del tratamiento (ej: la actividad de los roedores sigue observándose) el usuario deberá contactar con el suministrador del producto o llamar a un servicio de control de plagas. Buscar y retirar los roedores muertos durante el tratamiento, como mínimo siempre que se revisen los portacebos. Eliminar los roedores muertos como residuo peligroso de conformidad con lo que establezcan las ordenanzas municipales. Se recomienda el uso de guantes.

**Instrucciones de eliminación segura.** Al final del tratamiento eliminarse el cebo no consumido y el envase como residuo peligroso de conformidad con lo que establezcan las ordenanzas municipales. En la etiqueta de los portacebos se indicará lo siguiente: Eliminar los portacebos, al final de su vida útil, como residuo peligroso de conformidad con lo que establezcan las ordenanzas municipales.

**Instrucciones de primeros auxilios y medidas de emergencia.** Este producto contiene una sustancia anticoagulante. En caso de ingestión, los síntomas pueden hacerse evidentes hasta en un plazo de 72 horas. Las manifestaciones clínicas pueden incluir sangrado de nariz y encías. En casos severos, puede haber moretones y presencia de sangre en heces u orina. **Antídoto:** vitamina K1 administrada únicamente por personal médico/veterinario. En caso de: -Exposición dérmica, lavar la piel con agua y a continuación con agua y jabón. -Exposición ocular, compruebe siempre la presencia de lentes de contacto y retírelas, enjuagar los ojos con líquido para enjuagar ojos o agua, mantener los ojos abiertos al menos 10 minutos. -Exposición oral, enjuagar la boca cuidadosamente con agua. No administrar nada por vía oral a una persona inconsciente. No provocar el vómito. Si se ingiere, busque consejo médico, mantenga a mano la etiqueta o el envase y contacte al **SERVICIO DE INFORMACIÓN TOXICOLÓGICA (Tlf. 91 562 00 20)**. Contacte con un veterinario en caso de que la ingiera una mascota. Los portacebos deben etiquetarse con la siguiente información: "no mover o abrir"; "contiene un rodenticida"; "nombre del producto o número de autorización"; "sustancia(s) activas" en caso de accidente, llame al **SERVICIO DE INFORMACIÓN TOXICOLÓGICA (Tlf. 91 562 00 20)**. Peligroso para la fauna salvaje.

Lote y fecha de envasado



**ATENCIÓN**

- H373 Puede provocar daños en los órganos (sangre) tras exposiciones prolongadas o repetidas.
- P102 Mantener fuera del alcance de los niños.
- P103 Leer la etiqueta antes del uso.
- P280 Llevar guantes de protección.
- P314 Consultar a un médico en casa de malestar.
- P501 Elimínese el contenido y/ o su recipiente, así como los roedores muertos, como residuo peligroso de conformidad con lo que establezcan las ordenanzas municipales.

